

Swedavia Green Bond Impact Report 2024



Swedavia
Airports

Detta är Swedavia

Swedavia äger, driver och utvecklar det nationella basutbudet av flygplatser i Sverige. Vi ska bidra till den tillgänglighet som behövs för att hela landet ska kunna leva och vara konkurrenskraftigt. Som ett exportberoende land långt från många marknader och med en allt viktigare besöksnäring är god tillgänglighet en nödvändighet. Swedavia ska också verka för att öka den miljömässiga hållbarheten i transportsystemet.



Färdplan för fossilfritt flyg

Sverige är ett avlångt, glesbefolkat och exportberoende land långt från stora ekonomier i andra delar av Europa och världen. Flyget är en förutsättning om Sverige ska kunna följa med i den globala utvecklingen, både ekonomiskt och kulturellt.

De flesta av oss vet numera att människans utsläpp av fossil koldioxid har en inverkan på jordens klimat. Det gäller även utsläpp från flyget. För att flyget även i framtiden ska kunna bidra till att människor möts och till konkurrenskraft och tillväxt, är en omställning till fossilfrihet nödvändig.

Under 2020 uppnådde Swedavia fossilfrihet i all flygplatsverksamhet vi driver i egen regi och är idag

världsledande i utvecklingen av flygplatser med minsta möjliga klimatpåverkan. Tillsammans med andra aktörer inom flygbranschen verkar vi nu för en omställning av all verksamhet vid våra flygplatser samt för att påskynda utvecklingen mot ett fossilfritt flyg. Redan nu kan du till exempel köpa biobränsle och reducera utsläppen från din resa, och vid decenniets slut finns förutsättningar för att elflyg börjar trafikera en del av inrikesflyget.

Allt vi gör ligger i linje med flygbranschens färdplan som tagits fram inom regeringens initiativ Fossilfritt Sverige. Under 2024 har färdplanen uppdaterats. Målen om att inrikesflyget ska vara fossilfritt 2030, samt att alla in- och utrikesavgångar från svenska flygplatser ska vara helt fossilfria år 2045 ligger fast.



Swedavias gröna finansiering

Swedavia ska vara en internationell förebild inom hållbarhet. Inte minst ur ett miljömässigt perspektiv då klimatomställningen är en existentiell fråga för flygbranschen. Vi är idag världsledande när det gäller att ställa om verksamheten på våra flygplatser. Det skall vi fortsätta vara. Swedavias gröna finansiering med gröna obligationer är en del i detta prioriterade arbete. Swedavia har i dag fyra flygplatser (Stockholm Arlanda, Göteborg Landvetter, Malmö och Ronneby) i den högsta nivån (nivå 5) i flygplatsernas klimatcertifieringsprogram, Airport Carbon Accreditation (ACA). Globalt har totalt 18 flygplatser nått den nivån. Swedavia planerar att ha alla 10 flygplatser certifierade 2026.

Gröna obligationer

Som en av de första flygplatsoperatörerna i världen emitterade Swedavia i december 2019 sin första gröna obligation, i syfte att finansiera projekt och satsningar inom klimatomställning och miljömässig hållbarhet. Swedavia är sedan 2013 en etablerad aktör på kapitalmarknaden och med gröna obligationer togs ett viktigt steg för att integrera hållbarhetsperspektivet även i finansieringsverksamheten.

Swedavia etablerade under oktober 2019 sitt första ramverk för gröna obligationer kopplat till bolagets Medium Term Note (MTN)-program. Ramverket möjliggör finansiering genom så kallade gröna obligationer och Swedavia har emitterat gröna obligationer uppgående till 1 350 MSEK vilket motsvarar 22 procent av Swedavias totala utestående obligationer under bolagets MTN-program per 2024-09-30.

Swedavias ramverk för gröna obligationer

Det gröna ramverket beskriver hur emissionslikviden ska användas och hur hantering och återrapportering ska genomföras. En grundläggande förutsättning för att ett projekt ska kunna finansieras via gröna obligationer är att de uppfyller de krav som anges i Swedavias Green Bond Framework som i sin tur bygger på Green Bond Principles (2018). Ramverket innefattar projektkategorierna, Gröna byggnader och infrastruktur, Förnybar energi, Hållbara transporter, Energieffektivisering och Förebygga och begränsa föroreningar.

Second opinion på ramverk för gröna obligationer

Swedavias ramverk för gröna obligationer har genomgått en oberoende extern granskning av CICERO Shades of Green ("CICERO"), som även har utfärdat en Second Opinion för vårt ramverk för gröna obligationer (Swedavia Green Bond Second Opinion, September 26, 2019). Fyra av de fem projektkategorierna får högsta betyget "Dark green". En av kategorierna, gröna byggnader och infrastruktur, får betyget "Light green".

I sin bedömning lyfter CICERO fram att Swedavia är en förebild för flygplatser globalt. CICERO har i sin bedömning beaktat det faktum att ramverket medger investeringar i kapacitetshöjande flygplatsinfrastruktur som kan möjliggöra en ökad flygtrafikrelaterad miljöpåverkan. CICERO ger det gröna ramverkets lednings- och styrningsstruktur betyget "Excellent". Ramverket för gröna obligationer och Second Opinion i sin helhet finns att läsa på vår webb: www.swedavia.se/om-swedavia/finansiell-information.

Identifierade investeringar inom ramverket

Swedavias totala investeringar godkända att finansieras med gröna obligationer uppgick per 2024-09-30 till 2 821 MSEK. Av dessa godkända investeringar har 1 350 MSEK lagts i Swedavias gröna portfölj, vilket motsvarar beloppet på de emitterade gröna obligationerna. Den gröna portföljen utgör alltså de gröna investeringar som finansierats av gröna obligationer.

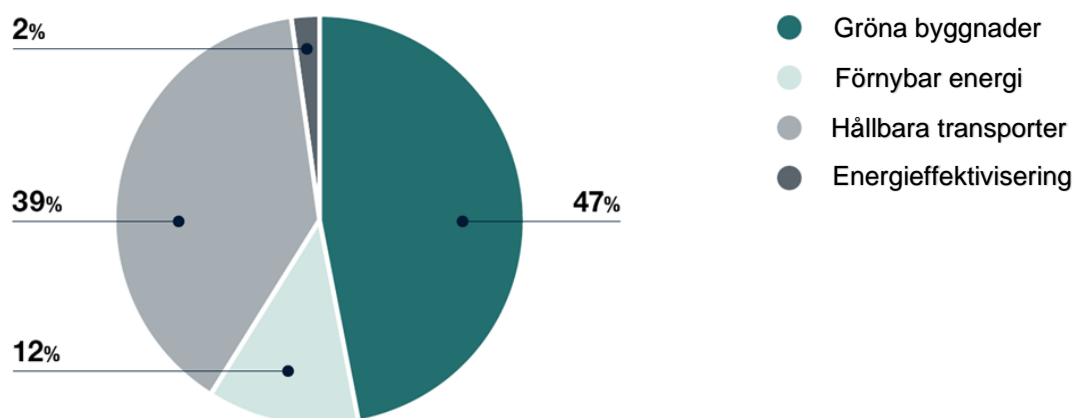
Representanter från Swedavias olika affärs- och verksamhetsområden ansvarar för att identifiera möjliga miljöinvesteringar och dessa utvärderas sedan av en kommitté bestående av VD, CFO, Chef Hållbar utveckling, Finanschef och chef för Swedavias investeringsportfölj. Kommittén ansvarar för att de projekt som klassificeras som gröna lever upp till de krav som är formulerade i Swedavias ramverk för gröna obligationer.

Grön portfölj

GODKÄNDA INVESTERINGAR OCH ALLOKERING PER KATEGORI

MSEK	Investeringar	Allokerat belopp	Allokering (%)
Gröna byggnader	630	630	47%
– Sky City Office One Arlanda	315	315	
– Terminalutveckling syd Landvetter	315	315	
Förnybar energi	162	162	12%
– Akvifär Arlanda	18	18	
– Produktionsanläggning värme Arlanda	120	120	
– Produktionsanläggning kyla Arlanda	24	24	
Hållbara transporter	523	523	39%
– Utbyte fordonsflotta	523	523	
Energieffektivisering	35	35	2%
Förebygga och begränsa föroreningar	-	-	
TOTALT BELOPP	1 350	1 350	100%

ALLOKERING PER PROJEKTKATEGORI



Emitterade obligationer

Swedavia har emitterat obligationer till ett nominellt belopp om 1 350 MSEK och kapitalet har använts till att finansiera våra gröna byggnader och vår omställning till en egen verksamhet som är fossilfri.

Investeringarna innefattar bland annat utbyte av vår fordonsflotta, omställning av värme-kyla försörjning och fastigheter i form av kontorshuset Sky City Office One på Arlanda och projektet Terminalutveckling syd på Landvetter. Båda fastigheterna har nått BREEAM nivå Excellent i certifieringsbetyg.

EMITTERADE GRÖNA OBLIGATIONER

Lån nr.	Volym (MSEK)	Emissionsdatum	Löptid (år)
122	1 000	2019-12-12	5
125	250	2020-05-26	5
141	100	2023-05-23	10



HÅLLBARA TRANSPORTER

I kategorin hållbara transporter ingår Swedavias samtliga fordon och maskiner som finns på våra tio flygplatser. Alla dessa har noll utsläpp av fossil CO2 eftersom de drivs med fossilfri förnybar diesel (HVO100), fossilfri biogas eller grön el.

I kategorin finns också våra investeringar i laddinfrastruktur – som möjliggör inte bara för oss själva att använda elfordon, utan också för våra affärspartners och våra resenärer.



Lastbilen på bilden drivs av el och levererades till Stockholm Arlanda Airport under 2024. Den används för transport av snö, sand och jord.



FÖRNYBAR ENERGI

Swedavia uppför en ny produktionsanläggning för värme i Kolsta, väster om Stockholm Arlanda Airport. Anläggningen kommer att eldas med förnybart flytande bränsle och är ett viktigt steg i Swedavias ambition att behålla positionen som ledande aktör i drift av flygplatser med minsta möjliga klimatpåverkan. Värmen från pannan tillsammans med inköpt fossilfri fjärrvärme är ett viktigt led i att långsiktigt upprätthålla målet om en flygplatsverksamhet som inte genererar någon fossil koldioxid. Effekten på produktionsanläggningen är 30 megawatt.

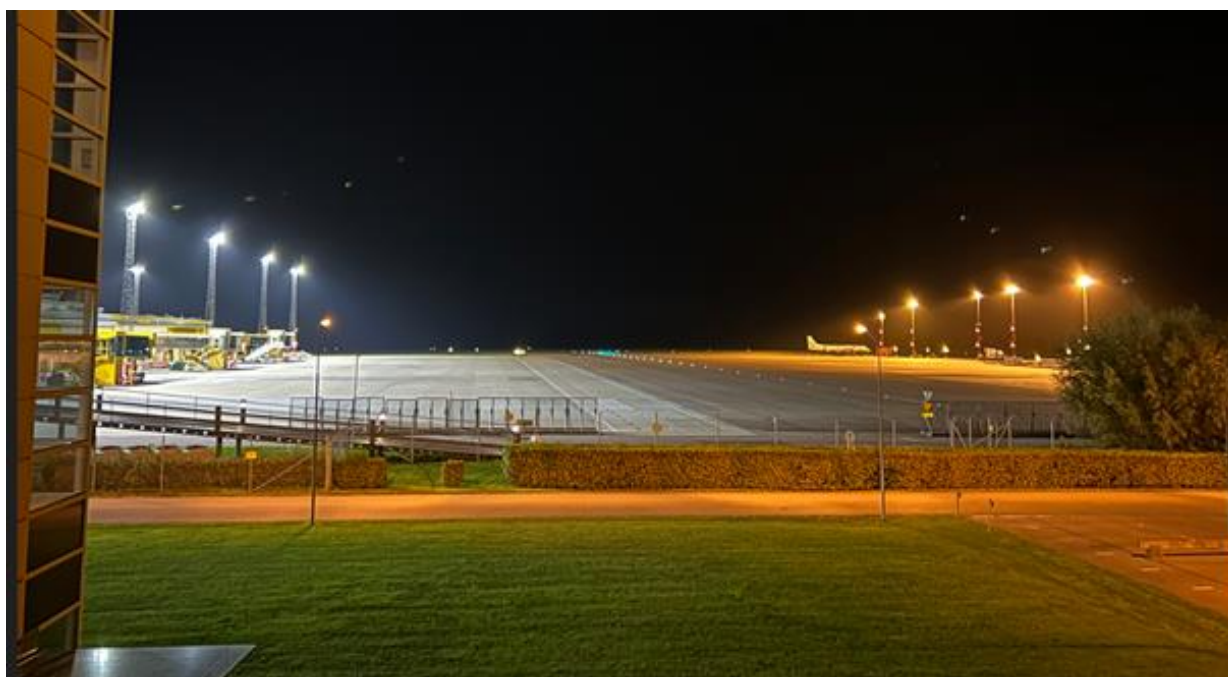
ENERGIEFFEKTIVISERING

Under de senaste åren har flera energieffektiviseringsprojekt bedrivits på Swedavias flygplatser. Swedavia har som mål att varje år minska sin energianvändning med 2 procent och investeringar i energieffektiv teknik ger ett betydande bidrag för att nå målet.

Under 2024 har genomförandet av projektet att byta ut terminalbyggnadens luftbehandlingsaggregat på Malmö Airport påbörjats. Projektet är en del av de reinvesteringar som är planerad för att driftsäkra terminalen, samt för att sänka energiförbrukningen med 1 759 000 kWh årligen.

Vidare kommer styrningen på aggregaten förbättras avsevärt, vilket betyder att löpande underhåll kommer kunna över tid optimera anläggningen vidare.

Andra typer av investeringar som gjorts på Malmö Airport är utbyte av belysning där konventionell teknik byts till LED; detta dels i incheckningshallen med en besparing om 150 000 kWh årligen, dels på masterna på rampytorna. Bytet av belysning på rampen har förutom en besparing av 169 000 kWh per år bidragit med att ytan idag har en jämnare ljusbild, vilket är en del i att stärka flygsäkerheten samt arbetsmiljön på flygplatsen.



Utbyte av armaturer på rampen på Malmö Airport. Utöver en besparing om 169 MWh bidrar utbytet till att rampen blir säkrare ur flygsäkerhetsaspekt. Bilden visar att på vänster sida har utbytet av armaturer skett, men inte på höger sida av rampen.

GRÖNA BYGGNADER

För Swedavias verksamhet inom fastighetsutveckling är BREEAM-SE ett betydelsefullt verktyg för att nå bolagets ambitiösa hållbarhetsmål. Under hösten 2019 mottog Swedavia priset "Årets fastighetsägare med högsta snittbetyg i BREEAM-SE" av Sweden Green Building Council för det nyuppförda kontorshuset Office One på Arlanda och Terminal-expansion Söder på Landvetter.

Ett av de projekt som finansierats med gröna obligationer är den nya BREEAM-certifierade kontorsbyggnaden Sky City Office One på Arlanda.



GRÖNA BYGGNADER

Ny- och ombyggnadsprojekt	Ort	Nivå certifiering	Beräknad minskning av energi-användning jmf BBR kWh	Beräknad årlig reducerad energi-användning tCO ₂ e	Beräknad årlig energi-förbrukning kWh/m ²
Terminal syd Landvetter*	Landvetter	BREEAM Excellent	475 000	66,5	54,3
Sky City Office One Arlanda**	Arlanda	BREEAM Excellent	459 300	77,0	77,0

* Byggnadens totala värde är 836 MSEK. Allokerat till grön portfölj är 315 MSEK.

** Byggnadens totala värde är 440 MSEK. Allokerat till grön portfölj är 315 MSEK.

FÖRNYBAR ENERGI

Produktionsanläggningar	Ort	Beräknad årlig produktion kWh	Maximal kapacitet mW
Produktionsanläggning värme, kyla, akvifär och solceller*	Arlanda	5 620 000	32

* Energidata beräknad för investering om 256 MSEK. Allokerat till grön portfölj 162 MSEK.

ENERGIEFFEKTIVISERING

Projekt energieffektivisering	Ort	Beräknad minskning av energianvändning kWh
Besparing el, värme och kyla*	Arlanda	10 495 000
Besparing el, luftbehandling*	Malmö	2 078 000

* Energidata beräknad för investering om 109 MSEK. Allokerat till grön portfölj 35 MSEK.

HÅLLBARA TRANSPORTER

Utbyte fordonsflotta	Antal fordon samtliga flygplatser	Beräknad årlig reduktion av utsläpp tCO ₂ e*
Fossilfria fordon (HVO, biogas)	349	4 581
Elfordon	330	n/a

* Utsläppsdata beräknad på samtliga fordon. Allokerat till grön portfölj 523 MSEK.



Revisors rapport över översiktlig granskning

Till Swedavia AB, org. nr 556797-0818

Inledning

Vi har fått i uppdrag av företagsledningen i Swedavia AB ("Swedavia") att översiktligt granska utvalda delar av Swedavias Green Bond Impact Report 2024 ("rapporten").

Omfattningen av vår granskning är begränsad till information angående totala mängden gröna obligationer emitterade av Swedavia fram till den 30 september 2024 samt den informationen rörande godkända tillgångar tillsammans med respektive allokering av investeringar presenterade på sidan 5 i rapporten.

Företagsledningens ansvar

Det är företagsledningen som har ansvaret för att upprätta rapporten i enlighet med tillämpliga kriterier, vilka utgörs av Swedavias ramverk för Gröna Obligationer ("Swedavia's Green Bond Framework"). Detta ansvar innefattar även den interna kontroll som bedöms nödvändig för att upprätta en rapport som inte innehåller väsentliga fel, vare sig dessa beror på oegentligheter eller på misstag.

Revisorns ansvar

Vårt ansvar är att uttala en slutsats om rapporten grundad på vår översiktliga granskning. Vårt uppdrag är begränsat till den historiska information som redovisas och omfattar således inte framtidsorienterade uppgifter.

Vi har utfört vår översiktliga granskning i enlighet med ISAE 3000 *Andra bestyrkandeuppdrag än revisioner och översiktliga granskningar av historisk finansiell information (omarbetad)*. En översiktlig granskning består av att göra förfrågningar, i första hand till personer som är ansvariga för upprättandet av rapporten, att utföra analytisk granskning och att vidta andra översiktliga granskningsåtgärder. En översiktlig granskning har en annan inriktning och en betydligt mindre omfattning jämfört med den inriktning och omfattning som en revision enligt ISA och god revisionssed i övrigt har.

Revisionsföretaget tillämpar ISQM 1 (International Standard on Quality Management) och har därmed ett allsidigt system för kvalitetskontroll vilket innefattar dokumenterade riktlinjer och rutiner avseende efterlevnad av yrkesetiska krav, standarder för yrkesutövningen och tillämpliga krav i lagar och andra författningar. Vi är oberoende i förhållande till Swedavia AB enligt god revisorssed i Sverige och har i övrigt fullgjort vårt yrkesetiska ansvar enligt dessa krav.

De granskningsåtgärder som vidtas vid en översiktlig granskning gör det inte möjligt för oss att skaffa oss en sådan säkerhet att vi blir medvetna om alla viktiga omständigheter som skulle kunna ha blivit identifierade om en revision utförts. Den uttalade slutsatsen grundad på en översiktlig granskning har därför inte den säkerhet som en uttalad slutsats grundad på en revision har.

Vår granskning utgår från de av styrelsen och företagsledningen valda kriterier, som definieras ovan. Vi anser att dessa kriterier är lämpliga för upprättande av rapporten.

Vi anser att de bevis som vi skaffat under vår granskning är tillräckliga och ändamålsenliga i syfte att ge oss grund för vårt uttalande nedan.

Uttalande

Grundat på vår översiktliga granskning har det inte kommit fram några omständigheter som ger oss anledning att anse att rapporten inte, i allt väsentligt, är upprättad i enlighet med de ovan av företagsledningens angivna kriterier.

Stockholm den 16 december 2024

KPMG AB

Tomas Gerhardsson
Auktoriserad revisor

Torbjörn Westman
Specialistmedlem FAR

PENNEO

Signaturerna i detta dokument är juridiskt bindande. Dokumentet är signerat genom Penneo™ för säker digital signering. Tecknarnas identitet har lagrats, och visas nedan.

"Med min signatur bekräftar jag innehållet och alla datum i detta dokumentet."

Karl Tomas Gerhard Gerhardsson

Undertecknare

Serienummer: 68b3eb2889e4d4[...]d2bdd2aa315e1

IP: 158.174.xxx.xxx

2024-12-16 10:39:34 UTC



TORBJÖRN WESTMAN

Undertecknare

Serienummer: 51d1f59c30c345[...]388d9796d1300

IP: 194.182.xxx.xxx

2024-12-16 11:07:13 UTC



Penneo dokumentnyckel: CKWNB-NEYVB-057LC-JU7TF-F3615-D76E0

Detta dokument är digitalt signerat genom **Penneo.com**. Den digitala signeringsdatan i dokumentet är säkrad och validerad genom det datargenererade hashvärdet hos det originella dokumentet. Dokumentet är låst och tidsstämplat med ett certifikat från en betrodd tredje part. All kryptografisk information är innesluten i denna PDF, för framtida validering om så krävs.

Hur man verifierar originaliteten hos dokumentet

Detta dokument är skyddat genom ett Adobe CDS certifikat. När du öppnar

dokumentet i Adobe Reader bör du se att dokumentet är certifierat med **Penneo e-signature service** <penneo@penneo.com> Detta garanterar att dokumentets innehåll inte har ändrats.

Du kan verifiera den kryptografiska informationen i dokumentet genom att använda Penneos validator, som finns på <https://penneo.com/validator>



swedavia.se